




Dell Latitude 3150

Manuale del proprietario

Modello normativo: P21T
Tipo normativo: P21T001



Messaggi di N.B., Attenzione e Avvertenza

-  **N.B.:** Un messaggio di N.B. evidenzia informazioni importanti per un uso ottimale del computer.
-  **ATTENZIONE:** Un messaggio di **ATTENZIONE** indica un danno potenziale all'hardware o la perdita di dati, e spiega come evitare il problema.
-  **AVVERTENZA:** Un messaggio di **AVVERTENZA** indica un rischio di danni materiali, lesioni personali o morte.

Copyright © 2015 Dell Inc. Tutti i diritti riservati. Questo prodotto è protetto dalle leggi sul copyright e sulla proprietà intellettuale degli Stati Uniti e internazionali. Dell™ e il logo Dell sono marchi commerciali di Dell Inc. negli Stati Uniti e/o in altre giurisdizioni. Tutti gli altri marchi e nomi qui menzionati possono essere marchi registrati delle rispettive società.

2015 - 03

Rev. A00

Sommario

1 Operazioni con il computer.....	5
Prima di intervenire sui componenti interni del computer.....	5
Spegnimento del computer.....	6
Dopo aver effettuato interventi sui componenti interni del computer.....	7
2 Rimozione e installazione dei componenti.....	8
Strumenti consigliati.....	8
Rimozione del coperchio della base.....	8
Installazione del coperchio della base.....	9
Rimozione della batteria.....	9
Installazione della batteria.....	10
Rimozione della scheda audio.....	10
Installazione della scheda audio.....	11
Rimozione del gruppo dello schermo.....	11
Installazione del gruppo dello schermo.....	13
Rimozione della cornice dello schermo.....	13
Installazione della cornice dello schermo.....	14
Rimozione del pannello dello schermo.....	15
Installazione del pannello dello schermo.....	16
Rimozione della fotocamera.....	17
Installazione della fotocamera.....	17
Rimozione della porta del connettore di alimentazione.....	18
Installazione della porta del connettore di alimentazione.....	18
Rimozione del gruppo del disco rigido.....	18
Installazione del gruppo del disco rigido.....	20
Rimozione della scheda LED.....	21
Installazione della scheda LED.....	21
Rimozione della memoria.....	22
Installazione della memoria.....	22
Rimozione della batteria pulsante.....	22
Installazione della batteria pulsante.....	23
Rimozione della cornice della tastiera.....	23
Installazione della cornice della tastiera.....	24
Rimozione della tastiera.....	24
Installazione della tastiera.....	26
Rimozione della scheda WLAN.....	26
Installazione della scheda WLAN.....	27
Rimozione del dissipatore di calore.....	27


Installazione del dissipatore di calore.....	28
Rimozione della scheda di sistema.....	28
Installazione della scheda di sistema.....	29
Rimozione degli altoparlanti.....	30
Installazione degli altoparlanti.....	30
3 Configurazione del sistema.....	31
Sequenza di avvio.....	31
Tasti di navigazione.....	31
Opzioni di configurazione di sistema.....	32
Aggiornamento del BIOS	40
Password di sistema e password della configurazione.....	41
Assegnazione di una password di sistema e di una password di configurazione.....	41
Modifica o eliminazione di una password esistente e/o della password del sistema.....	42
4 Specifiche tecniche.....	43
5 Diagnostica.....	48
Diagnostica della valutazione del sistema di pre avvio (ePSA).....	48
Indicatori di stato periferica.....	49
Indicatori di stato della batteria.....	50
6 Come contattare Dell.....	51


Operazioni con il computer


Prima di intervenire sui componenti interni del computer


Utilizzare le seguenti linee guida sulla sicurezza per aiutare a proteggere il computer da potenziali danneggiamenti e per assicurare la sicurezza della persona. Ogni procedura inclusa in questo documento presuppone che esistano le seguenti condizioni:


- sono state lette le informazioni sulla sicurezza fornite assieme al computer.
- Un componente può essere sostituito o, se acquistato separatamente, installato prima di eseguire la procedura di rimozione seguendo l'ordine inverso.


 **AVVERTENZA:** Scollegare tutte le fonti di alimentazione prima di aprire il coperchio o i pannelli del computer. Dopo aver terminato gli interventi sui componenti interni del computer, ricollocare tutti i coperchi, i pannelli e le viti prima di collegare la fonte di alimentazione.


 **AVVERTENZA:** Prima di intervenire sui componenti interni del computer, leggere attentamente le informazioni sulla sicurezza fornite assieme al computer. Per informazioni sulle best practice sulla sicurezza aggiuntive, consultare la Home page della Conformità alle normative all'indirizzo www.dell.com/regulatory_compliance.

 **ATTENZIONE:** Molte riparazioni possono solo essere effettuate da un tecnico dell'assistenza qualificato. L'utente può solo eseguire la risoluzione dei problemi e riparazioni semplici, come quelle autorizzate nella documentazione del prodotto oppure come da istruzioni del servizio in linea o telefonico, o dal team del supporto. I danni causati dagli interventi non autorizzati da Dell non sono coperti da garanzia. Leggere e seguire le istruzioni di sicurezza fornite insieme al prodotto.

 **ATTENZIONE:** Per evitare eventuali scariche elettrostatiche, scaricare a terra l'elettricità statica del corpo utilizzando una fascetta da polso per la messa a terra o toccando a intervalli regolari una superficie metallica non verniciata (ad esempio un connettore sul retro del computer).


 **ATTENZIONE:** Maneggiare i componenti e le schede con cura. Non toccare i componenti o i contatti su una scheda. Tenere una scheda dai bordi o dal supporto di montaggio in metallo. Tenere un componente come ad esempio un processore dai bordi non dai piedini.

 **ATTENZIONE:** Quando si scollega un cavo, afferrare il connettore o la linguetta, non il cavo stesso. Alcuni cavi sono dotati di connettore con linguette di bloccaggio. Se si scollega questo tipo di cavo, premere sulle linguette di blocco prima di scollegare il cavo. Mentre si separano i connettori, mantenerli allineati per evitare di piegare i piedini. Inoltre, prima di collegare un cavo, accertarsi che entrambi i connettori siano allineati e orientati in modo corretto.


 **N.B.:** Il colore del computer e di alcuni componenti potrebbe apparire diverso da quello mostrato in questo documento.

Per evitare di danneggiare il computer, effettuare la seguente procedura prima di cominciare ad intervenire sui componenti interni del computer.

1. Assicurarsi che la superficie di lavoro sia piana e pulita per prevenire eventuali graffi al coperchio del computer.
2. Spegner il computer (consultare [Spegnimento del computer](#)).
3. Se il computer è collegato a un dispositivo di alloggiamento (inserito), scollegarlo.


 **ATTENZIONE: Per disconnettere un cavo di rete, scollegare prima il cavo dal computer, quindi dal dispositivo di rete.**

4. Scollegare dal computer tutti i cavi di rete.
5. Scollegare il computer e tutte le periferiche collegate dalle rispettive prese elettriche.
6. Chiudere lo schermo e capovolgere il computer su una superficie di lavoro piana.

 **N.B.:** Per evitare danni alla scheda di sistema, rimuovere la batteria principale prima di eseguire interventi sul computer.


7. Rimuovere il coperchio della base.
8. Rimuovere la batteria principale.
9. Raddrizzare il computer.
10. Aprire lo schermo.
11. Tenere premuto l'Accensione per alcuni secondi per la messa a terra della scheda di sistema.



 **ATTENZIONE: Per proteggersi da scosse elettriche, scollegare sempre il computer dalla presa di alimentazione prima di aprire lo schermo.**

 **ATTENZIONE: Prima di toccare qualsiasi componente all'interno del computer, scaricare a terra toccando una superficie metallica non verniciata, come ad esempio il metallo sul retro del computer. Durante l'intervento, toccare periodicamente una superficie metallica non verniciata per scaricare l'elettricità statica, che potrebbe danneggiare i componenti interni.**

12. Rimuovere le eventuali ExpressCard o schede Smart installate dai relativi alloggiamenti.

Spegnimento del computer


 **ATTENZIONE: Per evitare la perdita di dati, salvare e chiudere i file aperti e uscire dai programmi in esecuzione prima di spegnere il computer.**

1. Arrestare il sistema operativo:
 - In Windows 8.1:
 - Utilizzo di un dispositivo touch abilitato:
 - a. Passare il dito dal lato destro dello schermo, aprire il menu Accessi e selezionare **Impostazioni**.
 - b. Selezionare  e quindi selezionare **Arresta il sistema**.
 - o
 - * nella schermata Home, toccare  e quindi selezionare **Arresta il sistema**.
 - Utilizzo del mouse:


a. Puntare l'angolo in alto a destra dello schermo e fare clic su **Impostazioni**.

b. Fare clic  e selezionare **Arresta il sistema**.


o

* nella schermata Home, fare clic  e quindi selezionare **Arresta il sistema**.

• In Windows 7:

1. fare clic su **Start** .
2. Fare clic su **Arresta il sistema**

o

1. fare clic su **Start** .
2. Quindi fare clic sulla freccia nell'angolo inferiore destro del menu **Start** come mostrato di




seguito, infine selezionare **Arresta il sistema**.


2. Accertarsi che il computer e tutti i dispositivi collegati siano spenti. Se il computer e i dispositivi collegati non si spengono automaticamente quando si arresta il sistema operativo, tenere premuto il pulsante di accensione per circa 6 secondi per spegnerli.

Dopo aver effettuato interventi sui componenti interni del computer

Una volta completate le procedure di ricollocamento, assicurarsi di aver collegato tutti i dispositivi esterni, le schede e i cavi prima di accendere il computer.

 **ATTENZIONE: Per evitare di danneggiare il computer, utilizzare solamente batterie progettate per questo specifico computer Dell. Non utilizzare batterie progettate per altri computer Dell.**

1. Collegare eventuali dispositivi esterni, ad esempio un replicatore di porte, una batteria slice o una base per supporti multimediali e ricollocare tutte le eventuali schede, ad esempio una ExpressCard.
2. Collegare al computer tutti i cavi telefonici o di rete.

 **ATTENZIONE: Per collegare un cavo di rete, collegare prima il cavo nella periferica di rete, poi collegarlo al computer.**

3. Ricollocare la batteria.
4. Ricollocare il coperchio della base.
5. Collegare il computer e tutte le periferiche collegate alle rispettive prese elettriche.
6. Accendere il computer.

Rimozione e installazione dei componenti

La seguente sezione fornisce informazioni dettagliate su come rimuovere o installare i componenti dal computer.

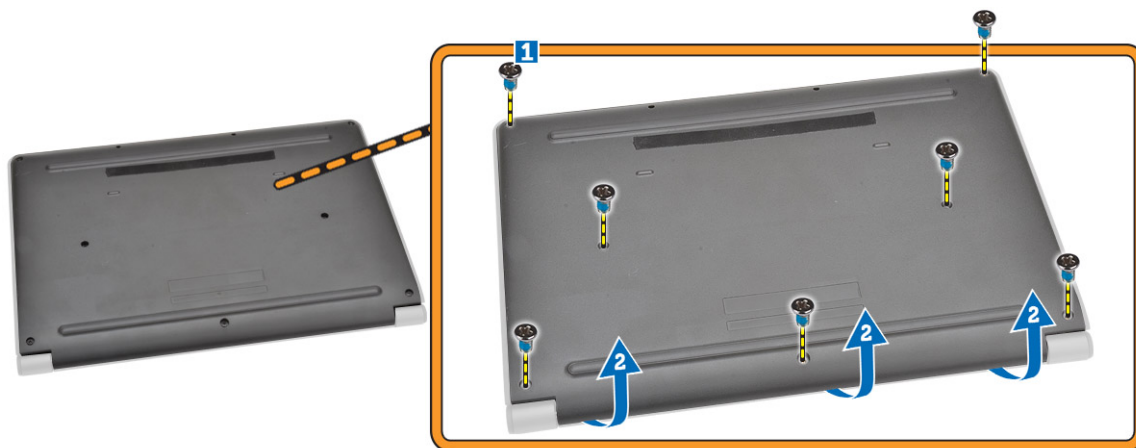
Strumenti consigliati


Le procedure in questo documento potrebbero richiedere i seguenti strumenti:

- Cacciavite a lama piatta piccolo
- Cacciavite a stella n. 0
- Cacciavite a stella n. 1
- Graffietto piccolo in plastica

Rimozione del coperchio della base

1. Seguire le procedure descritte in [Prima di effettuare interventi sui componenti interni del computer](#).
2. Eseguire la seguente procedura per rimuovere il coperchio della base dal computer:
 - a. Rimuovere le viti che assicurano il coperchio della base al computer.
 - b. Sollevare il coperchio della base per sbloccarlo dal computer.



 **N.B.:** È possibile che sia necessario uno strumento appuntito per sollevare il coperchio della base dai relativi bordi.

3. Rimuovere il coperchio della base dal computer.

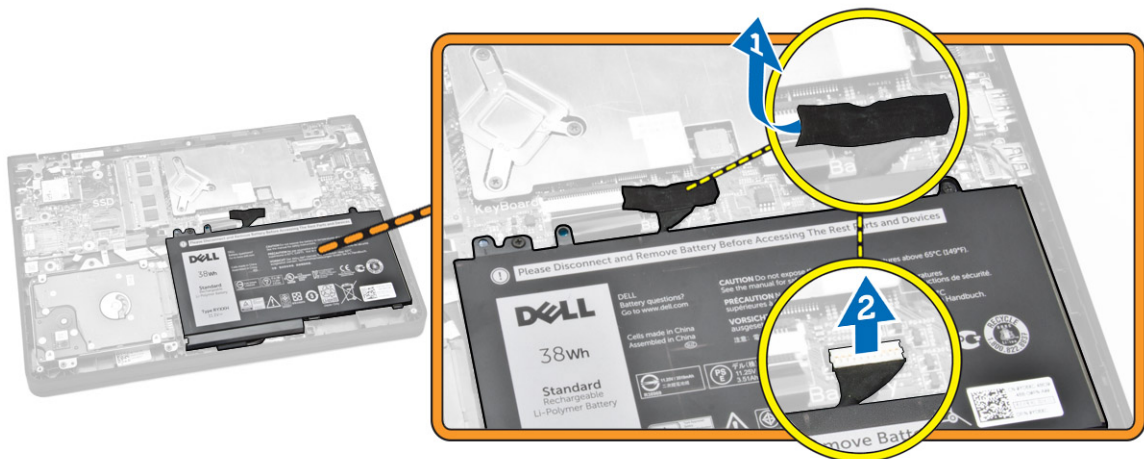


Installazione del coperchio della base

1. Collocare il coperchio della base in modo da allinearlo con i fori delle viti sul computer.
2. Serrare le viti che fissano il coperchio della base al computer.
3. Seguire le procedure descritte in [Dopo aver effettuato gli interventi sui componenti interni del computer](#).

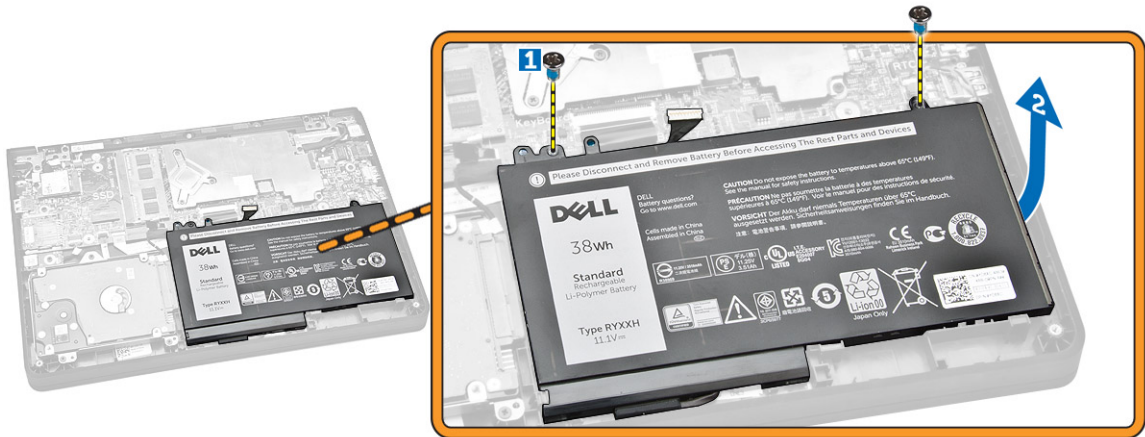
Rimozione della batteria

1. Seguire le procedure descritte in [Prima di effettuare interventi sui componenti interni del computer](#).
2. Rimuovere il [coperchio della base](#).
3. Per sbloccare la batteria dal computer:
 - a. Staccare il nastro adesivo che fissa il cavo della batteria [1].
 - b. Scollegare il cavo della batteria dal relativo connettore sulla scheda di sistema [2].



4. Eseguire le seguenti operazioni:
 - a. Rimuovere le viti che assicurano la batteria al computer [1].

- b. Rimuovere la batteria dal computer [2].

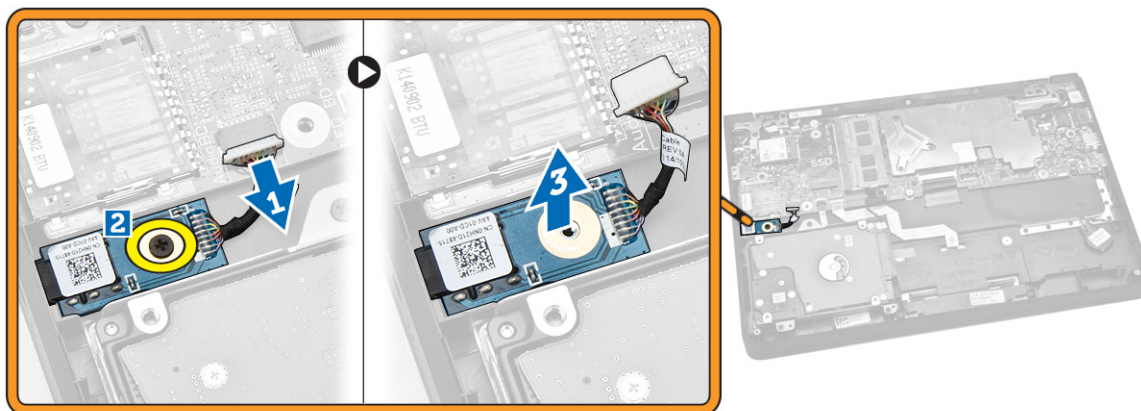


Installazione della batteria

1. Inserire la batteria nella relativa posizione nel computer.
2. Collegare il cavo della batteria al relativo connettore sulla scheda di sistema.
3. Fissare il nastro adesivo per assicurare il cavo della batteria.
4. Serrare le viti che fissano la batteria al computer.
5. Installare il [coperchio della base](#).
6. Seguire le procedure descritte in [Dopo aver effettuato gli interventi sui componenti interni del computer](#).

Rimozione della scheda audio

1. Seguire le procedure descritte in [Prima di effettuare interventi sui componenti interni del computer](#).
2. Rimuovere:
 - a. [coperchio della base](#)
 - b. [batteria](#)
3. Eseguire le seguenti operazioni:
 - a. Scollegare il cavo della scheda audio dal relativo connettore sulla scheda di sistema [1].
 - b. Rimuovere la vite che fissa la scheda audio al computer [2].
 - c. Rimuovere la scheda audio dal computer [3].

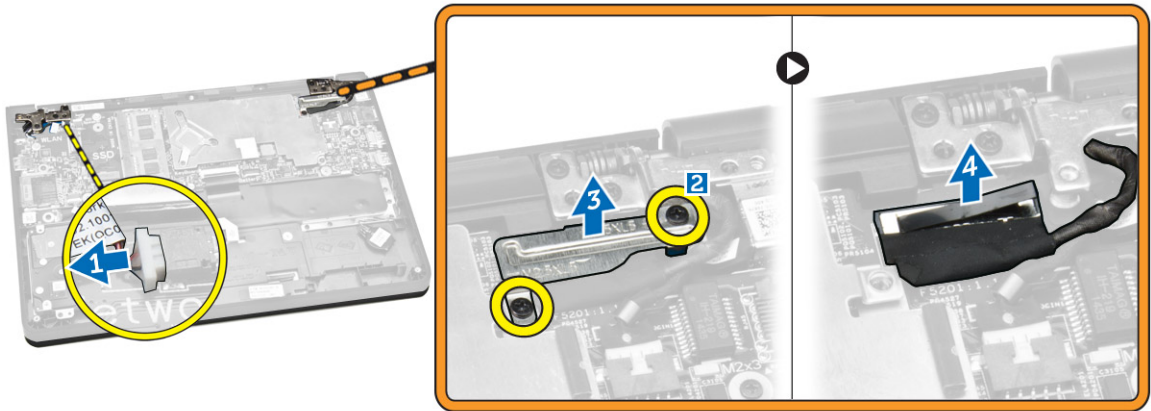


Installazione della scheda audio

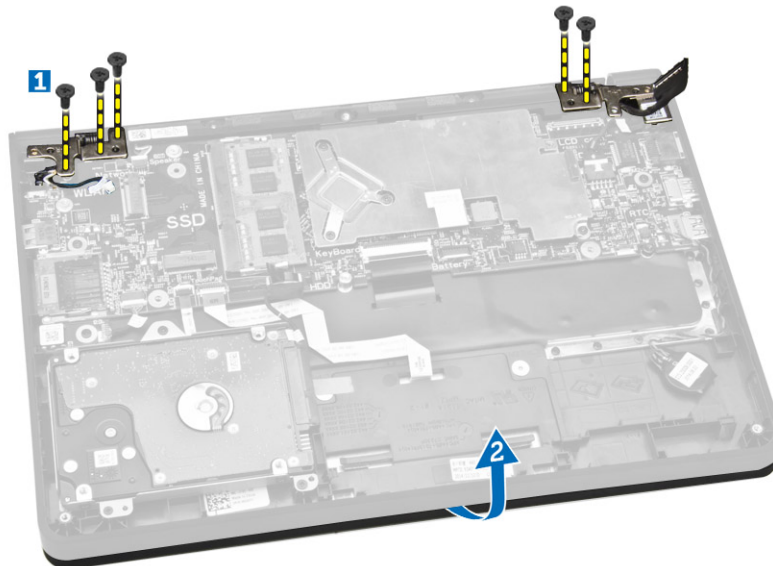
1. Inserire la scheda audio nella relativa posizione nel computer.
2. Serrare la vite per fissare la scheda audio al computer.
3. Collegare il cavo della scheda audio al relativo connettore sulla scheda di sistema.
4. Installare:
 - a. [batteria](#)
 - b. [coperchio della base](#)
5. Seguire le procedure descritte in [Dopo aver effettuato gli interventi sui componenti interni del computer](#).

Rimozione del gruppo dello schermo

1. Seguire le procedure descritte in [Prima di effettuare interventi sui componenti interni del computer](#).
2. Rimuovere:
 - a. [coperchio della base](#)
 - b. [batteria](#)
3. Per sbloccare il gruppo dello schermo dal computer:
 - a. Disconnettere il cavo di rete dal relativo connettore sulla scheda di sistema [1].
 - b. Rimuovere le viti che fissano il supporto di metallo alla scheda di sistema [2].
 - c. Rimuovere il supporto di metallo per accedere al cavo dello schermo [3].
 - d. Disconnettere il cavo dello schermo dal relativo connettore sulla scheda di sistema [4].



4. Rimuovere le viti che fissano i cardini dello schermo al computer [1] e aprire lo schermo [2].



5. Tirare il gruppo della base della tastiera allontanandolo dal gruppo dello schermo per separarli.

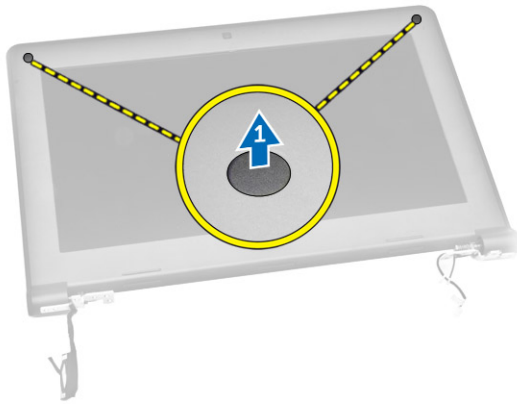


Installazione del gruppo dello schermo

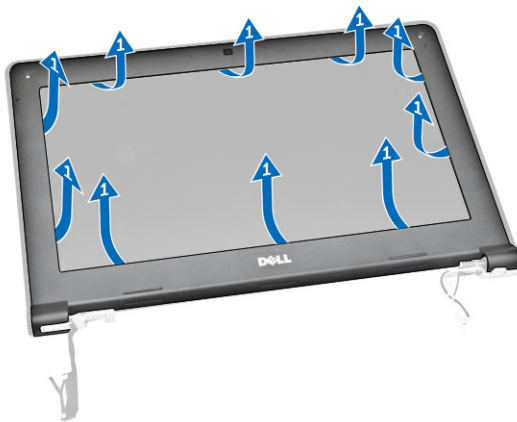
1. Posizionare il gruppo dello schermo sul telaio del computer.
2. Regola i cardini dello schermo in modo da allinearli con i supporti delle viti sul telaio del computer.
3. Serrare le viti per fissare il gruppo dello schermo al computer.
4. Collegare il cavo del display al relativo connettore sulla scheda di sistema.
5. Posizionare il supporto di metallo per fissare il cavo dello schermo e serrare le viti che assicurano il supporto di metallo.
6. Collegare il cavo di rete al relativo connettore sulla scheda di sistema.
7. Installare:
 - a. [batteria](#)
 - b. [coperchio della base](#)
8. Seguire le procedure descritte in [Dopo aver effettuato gli interventi sui componenti interni del computer](#).

Rimozione della cornice dello schermo

1. Seguire le procedure descritte in [Prima di effettuare interventi sui componenti interni del computer](#).
2. Rimuovere:
 - a. [coperchio della base](#)
 - b. [batteria](#)
 - c. [gruppo dello schermo](#)
3. Eseguire le seguenti operazioni:
 - a. Staccare l'adesivo di plastica per accedere alle viti della cornice dello schermo [1].
 - b. Rimuovere le viti che assicurano la cornice dello schermo al gruppo dello schermo [2].



4. Fare leva sui bordi per liberare la cornice dello schermo [1] e rimuovere la cornice dello schermo dal gruppo dello schermo [2].



Installazione della cornice dello schermo

1. Posizionare la cornice dello schermo sul gruppo dello schermo.
2. Partendo dall'angolo superiore, premere sulla cornice dello schermo lungo tutto il perimetro finché la cornice non scatta all'interno del gruppo dello schermo.
3. Serrare le viti per fissare i cardini dello schermo al gruppo dello schermo.
4. Fissare l'adesivo di plastica per fissare le viti della cornice dello schermo.
5. Installare:
 - a. [gruppo dello schermo](#)

- b. [batteria](#)
- c. [coperchio della base](#)
- 6. Seguire le procedure descritte in [Dopo aver effettuato gli interventi sui componenti interni del computer](#).

Rimozione del pannello dello schermo

- 1. Seguire le procedure descritte in [Prima di effettuare interventi sui componenti interni del computer](#).
- 2. Rimuovere:
 - a. [coperchio della base](#)
 - b. [batteria](#)
 - c. [gruppo dello schermo](#)
 - d. [cornice dello schermo](#)
- 3. Per sbloccare il pannello dello schermo dal gruppo dello schermo:
 - a. Rimuovere le viti che fissano il pannello dello schermo al gruppo dello schermo [1].
 - b. Sollevare e capovolgere il pannello dello schermo per accedere al cavo eDP [2].



- 4. Staccare l'adesivo [1] per accedere al cavo eDP [2].



5. Scollegare il cavo eDP dal relativo connettore [1] e rimuovere il pannello dello schermo dal gruppo dello schermo [2].



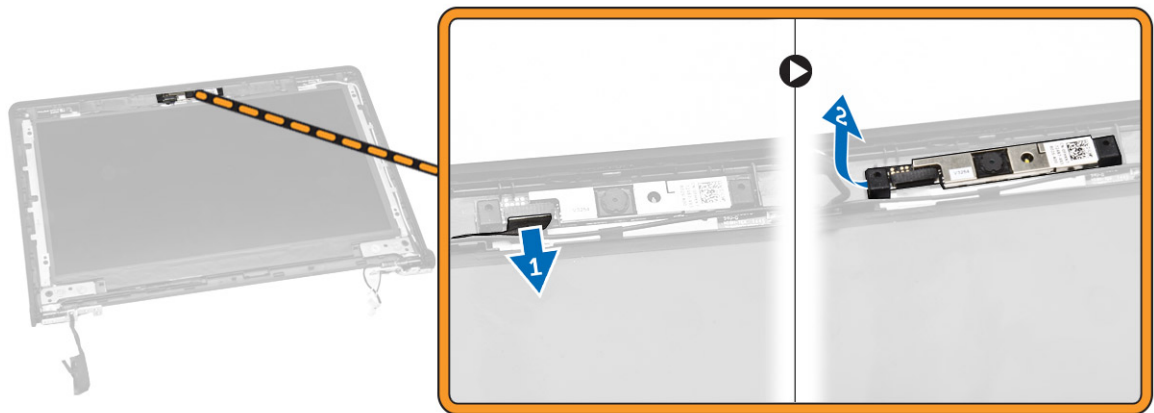
Installazione del pannello dello schermo

1. Collegare il cavo eDP al relativo connettore e correggere il nastro adesivo.
2. Posizionare il pannello dello schermo in modo da allinearlo con i fori delle viti sul gruppo dello schermo.
3. Serrare le viti per fissare il pannello dello schermo al gruppo dello schermo.
4. Installare:
 - a. [cornice dello schermo](#)
 - b. [gruppo dello schermo](#)

- c. [batteria](#)
 - d. [coperchio della base](#)
5. Seguire le procedure descritte in [Dopo aver effettuato gli interventi sui componenti interni del computer](#).

Rimozione della fotocamera

1. Seguire le procedure descritte in [Prima di effettuare interventi sui componenti interni del computer](#).
2. Rimuovere:
 - a. [coperchio della base](#)
 - b. [batteria](#)
 - c. [gruppo dello schermo](#)
 - d. [cornice dello schermo](#)
3. Rimuovere la fotocamera dal gruppo dello schermo.
 - a. Scollegare il cavo della fotocamera dal relativo connettore sul gruppo dello schermo [1].
 - b. Sollevare la fotocamera per rimuoverla dal gruppo dello schermo [2].

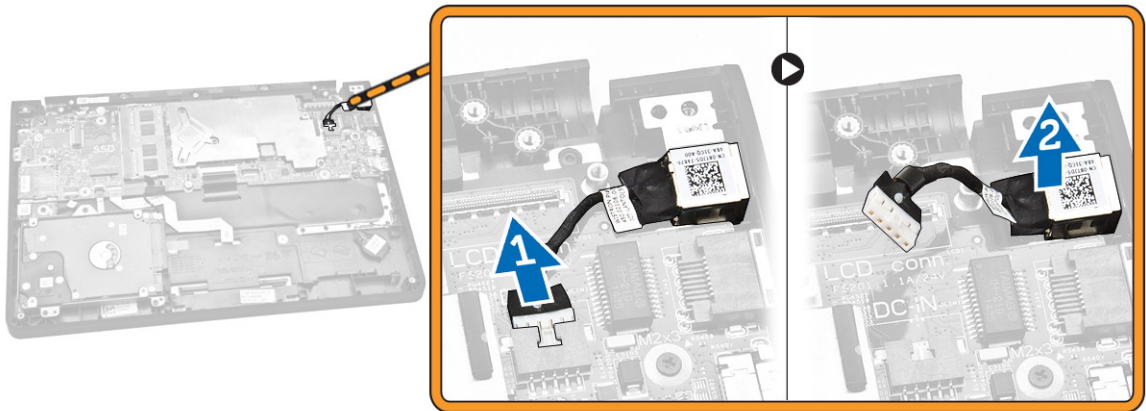


Installazione della fotocamera

1. Inserire la fotocamera in posizione sul gruppo dello schermo.
2. Collegare il cavo della fotocamera al relativo connettore sul gruppo dello schermo.
3. Installare:
 - a. [cornice dello schermo](#)
 - b. [gruppo dello schermo](#)
 - c. [batteria](#)
 - d. [coperchio della base](#)
4. Seguire le procedure descritte in [Dopo aver effettuato gli interventi sui componenti interni del computer](#).

Rimozione della porta del connettore di alimentazione

1. Seguire le procedure descritte in [Prima di effettuare interventi sui componenti interni del computer.](#)
2. Rimuovere:
 - a. [coperchio della base](#)
 - b. [batteria](#)
 - c. [gruppo dello schermo](#)
3. Eseguire le seguenti operazioni:
 - a. Scollegare il cavo della porta del connettore di alimentazione dal relativo connettore sulla scheda di sistema [1].
 - b. Rimuovere la porta del connettore di alimentazione dal computer [2].



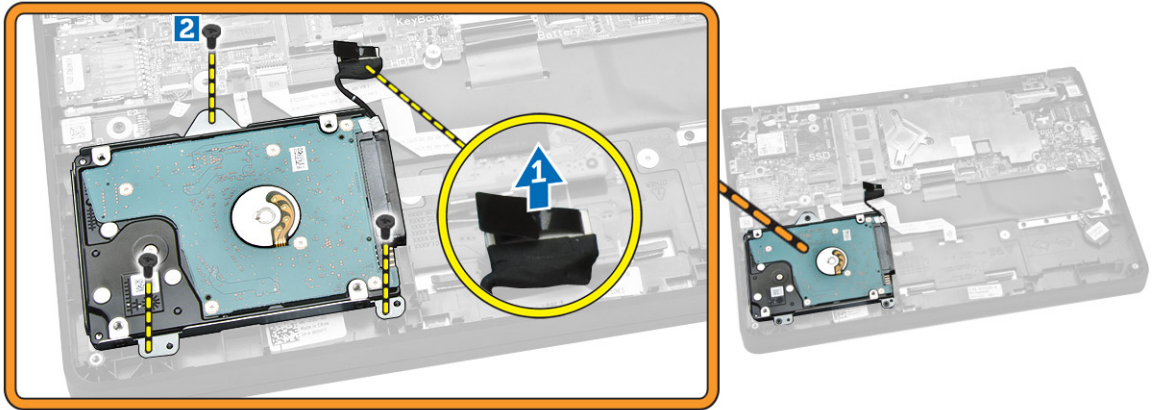
Installazione della porta del connettore di alimentazione

1. Inserire la porta del connettore di alimentazione nella relativa posizione nel computer.
2. Collegare il cavo della porta del connettore di alimentazione al relativo connettore sulla scheda di sistema.
3. Installare:
 - a. [gruppo dello schermo](#)
 - b. [batteria](#)
 - c. [coperchio della base](#)
4. Seguire le procedure descritte in [Dopo aver effettuato gli interventi sui componenti interni del computer.](#)

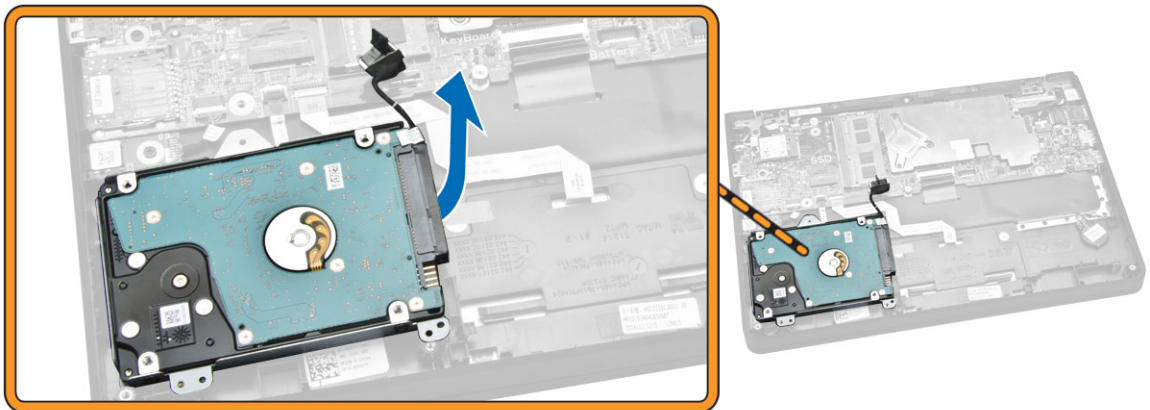
Rimozione del gruppo del disco rigido

1. Seguire le procedure descritte in [Prima di effettuare interventi sui componenti interni del computer.](#)
2. Rimuovere:
 - a. [coperchio della base](#)
 - b. [batteria](#)
3. Eseguire le seguenti operazioni:

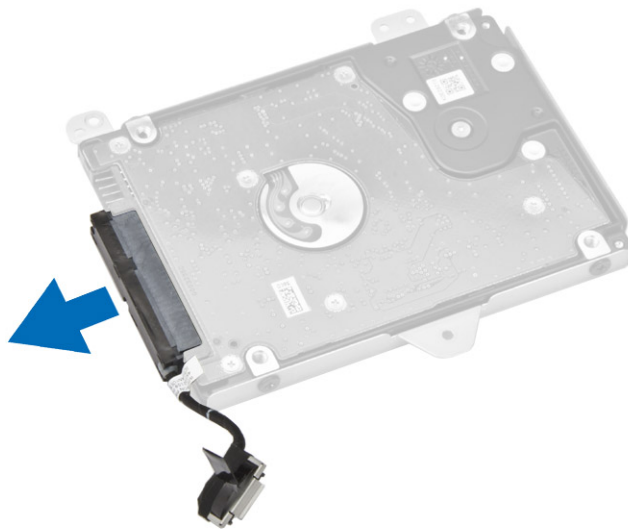
- a. Disconnettere il cavo del disco rigido dai relativi connettori sulla scheda di sistema [1].
- b. Rimuovere le viti che fissano il gruppo del disco rigido al computer [2].



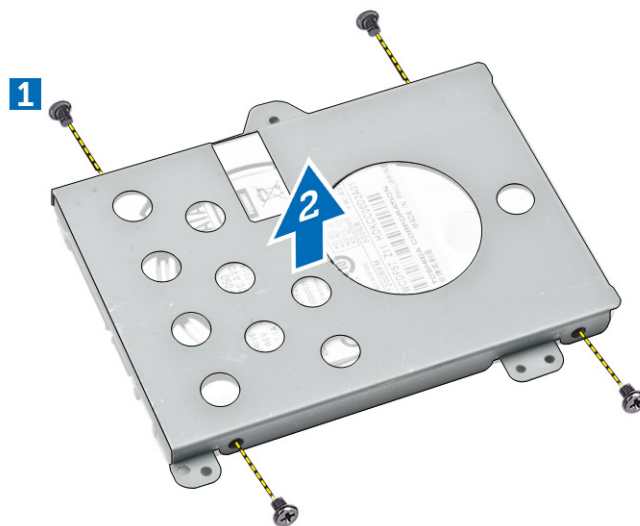
4. Rimuovere il gruppo del disco rigido dal computer.



5. Tirare per sbloccare il cavo del disco rigido dal relativo connettore sul gruppo del disco rigido.



6. Rimuovere le viti che fissano il supporto del disco rigido al disco rigido [1] e rimuovere il disco rigido dal relativo supporto [2].



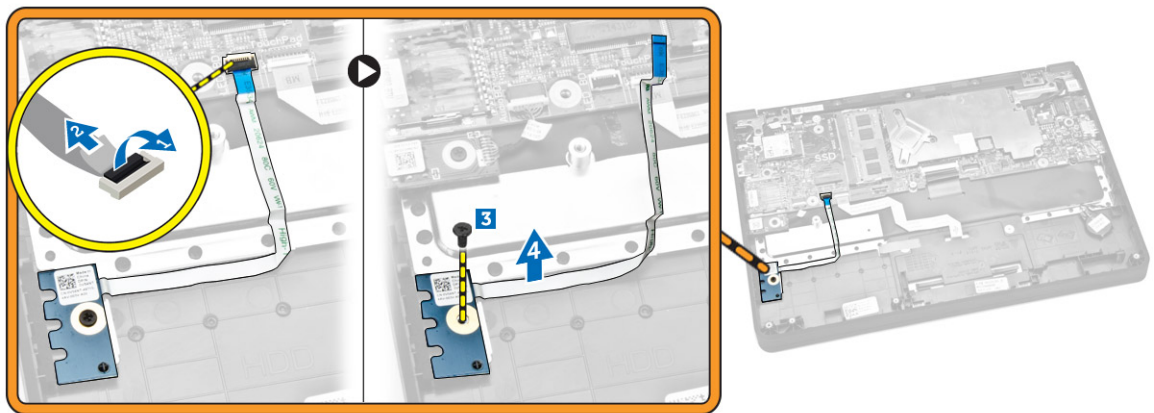
Installazione del gruppo del disco rigido

1. Posizionare il disco rigido all'interno del gruppo del disco rigido allineando i supporti delle viti e serrando le viti per fissare il supporto del disco rigido.
2. Collegare il cavo del disco rigido al relativo connettore sul disco rigido.
3. Collocare il gruppo disco rigido nel relativo slot sul computer.
4. Collegare il cavo del disco rigido al relativo connettore sulla scheda di sistema.
5. Serrare le viti che assicurano il gruppo del disco rigido al computer.
6. Installare:

- a. [batteria](#)
- b. [coperchio della base](#)
7. Seguire le procedure descritte in [Dopo aver effettuato gli interventi sui componenti interni del computer](#).

Rimozione della scheda LED

1. Seguire le procedure descritte in [Prima di effettuare interventi sui componenti interni del computer](#).
2. Rimuovere:
 - a. [coperchio della base](#)
 - b. [batteria](#)
 - c. [gruppo disco rigido](#)
3. Eseguire le seguenti operazioni:
 - a. Scollegare il cavo della scheda LED dal relativo connettore sulla scheda di sistema [1] [2].
 - b. Rimuovere la vite che fissa la scheda LED al computer [3].
 - c. Rimuovere la scheda LED dal computer [4].

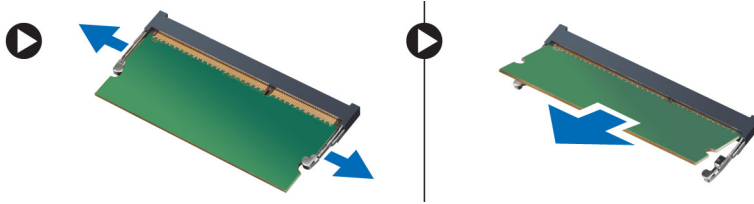


Installazione della scheda LED

1. Inserire la scheda LED nella relativa posizione nel computer.
2. Serrare la vite che fissa la scheda LED al computer.
3. Collegare il cavo della scheda LED al relativo connettore sulla scheda di sistema.
4. Installare:
 - a. [gruppo disco rigido](#)
 - b. [batteria](#)
 - c. [coperchio della base](#)
5. Seguire le procedure descritte in [Dopo aver effettuato gli interventi sui componenti interni del computer](#).

Rimozione della memoria

1. Seguire le procedure descritte in [Prima di effettuare interventi sui componenti interni del computer.](#)
2. Rimuovere:
 - a. [coperchio della base](#)
 - b. [batteria](#)
3. Far leva sui fermagli di fissaggio del modulo di memoria finché la memoria non scatta fuori posizione e rimuovere la memoria dalla scheda di sistema.



Installazione della memoria

1. Inserire la memoria nella presa della memoria finché i fermagli di fissaggio assicurano la memoria.
2. Installare:
 - a. [batteria](#)
 - b. [coperchio della base](#)
3. Seguire le procedure descritte in [Dopo aver effettuato gli interventi sui componenti interni del computer.](#)

Rimozione della batteria pulsante

1. Seguire le procedure descritte in [Prima di effettuare interventi sui componenti interni del computer.](#)
2. Rimuovere:
 - a. [coperchio della base](#)
 - b. [batteria](#)
3. Eseguire le seguenti operazioni:
 - a. Scollegare il cavo della batteria pulsante dal relativo connettore sulla scheda di sistema [1].
 - b. Staccare il nastro adesivo per liberare il cavo della batteria pulsante [2].
 - c. Rilasciare il cavo della batteria pulsante dai relativi canali di instradamento [3].
 - d. Sollevare la batteria pulsante per rimuoverla dal computer [4].




Installazione della batteria pulsante

1. Inserire la batteria pulsante nella relativa posizione sul computer.
2. Instradare il cavo della batteria pulsante insieme alle guide di instradamento.
3. Fissare il nastro adesivo per fissare il cavo della batteria pulsante.
4. Collegare il cavo della batteria pulsante al relativo connettore sulla scheda di sistema.
5. Installare:
 - a. [batteria](#)
 - b. [coperchio della base](#)
6. Seguire le procedure descritte in [Dopo aver effettuato gli interventi sui componenti interni del computer](#).

Rimozione della cornice della tastiera

1. Seguire i passaggi descritti in [Prima di effettuare interventi sui componenti interni del computer](#).
2. Sollevare la cornice della tastiera dai relativi bordi.



 **N.B.:** Potrebbe essere necessario uno strumento appuntito per fare leva sulla cornice della tastiera dai relativi bordi.

3. Rimuovere la cornice della tastiera dalla tastiera.




Installazione della cornice della tastiera

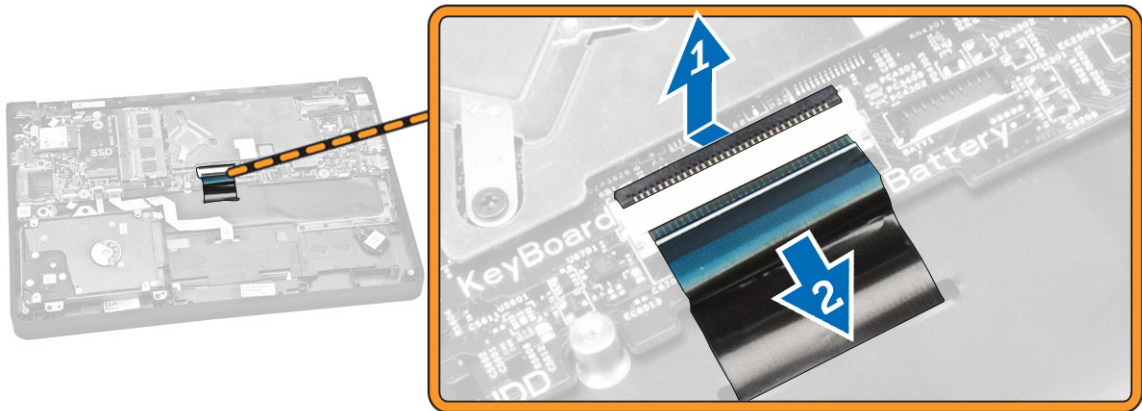
1. Inserire la cornice della tastiera alla tastiera fino a farla scattare in posizione.
2. Seguire le procedure descritte in [Dopo aver effettuato gli interventi sui componenti interni del computer](#).

Rimozione della tastiera

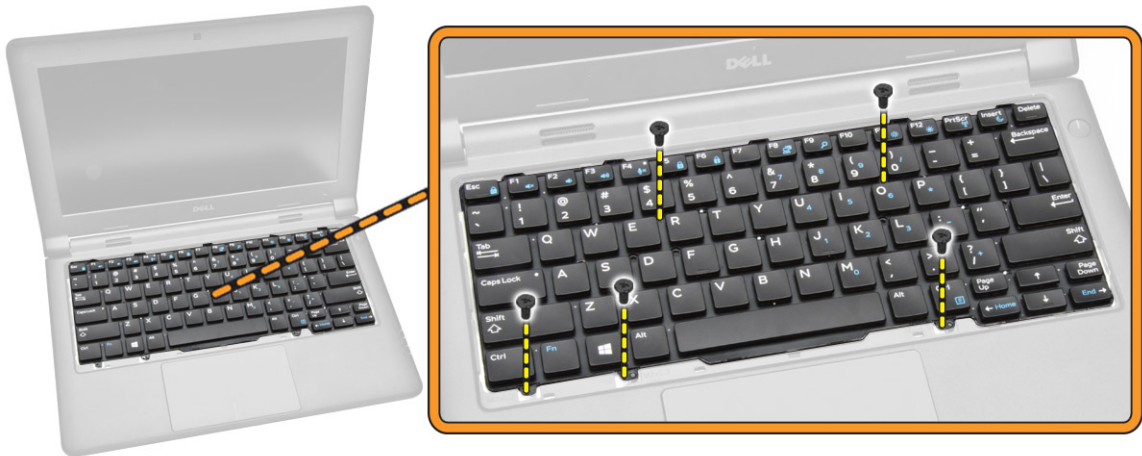
1. Seguire le procedure descritte in [Prima di effettuare interventi sui componenti interni del computer](#).
2. Rimuovere:
 - a. [batteria](#)
 - b. [coperchio della base](#)
 - c. [cornice della tastiera](#)

 **N.B.:** Dopo aver rimosso la cornice della tastiera, capovolgere il computer per accedere al cavo della tastiera.

3. Scollegare il cavo della tastiera dal relativo connettore sulla scheda di sistema [1] [2].



4. Capovolgere il computer e rimuovere le viti che fissano la tastiera al computer.



5. Eseguire le seguenti operazioni:
- Sollevare la tastiera per sbloccarla dal computer [1].
 - Rimuovere la tastiera dal computer [2].

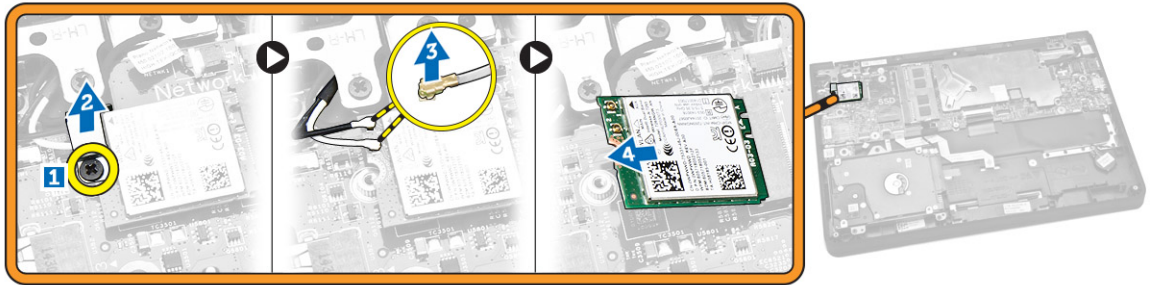


Installazione della tastiera

1. Posizionare la tastiera per allineare con i fori delle viti sul computer.
2. Capovolgere il computer e collegare il cavo della tastiera al relativo connettore sulla scheda di sistema.
3. Serrare le viti che fissano la tastiera al computer.
4. Installare:
 - a. [cornice della tastiera](#)
 - b. [batteria](#)
 - c. [coperchio della base](#)
5. Seguire le procedure descritte in [Dopo aver effettuato gli interventi sui componenti interni del computer](#).

Rimozione della scheda WLAN

1. Seguire le procedure descritte in [Prima di effettuare interventi sui componenti interni del computer](#).
2. Rimuovere:
 - a. [coperchio della base](#)
 - b. [batteria](#)
3. Eseguire le seguenti operazioni:
 - a. Rimuovere la vite che fissa il supporto di metallo alla scheda WLAN [1].
 - b. Rimuovere il supporto di metallo per accedere ai cavi WLAN [2].
 - c. Scollegare i cavi WLAN dai relativi connettori sulla scheda WLAN [3].
 - d. Estrarre la scheda WLAN dal relativo connettore sulla scheda di sistema [4].

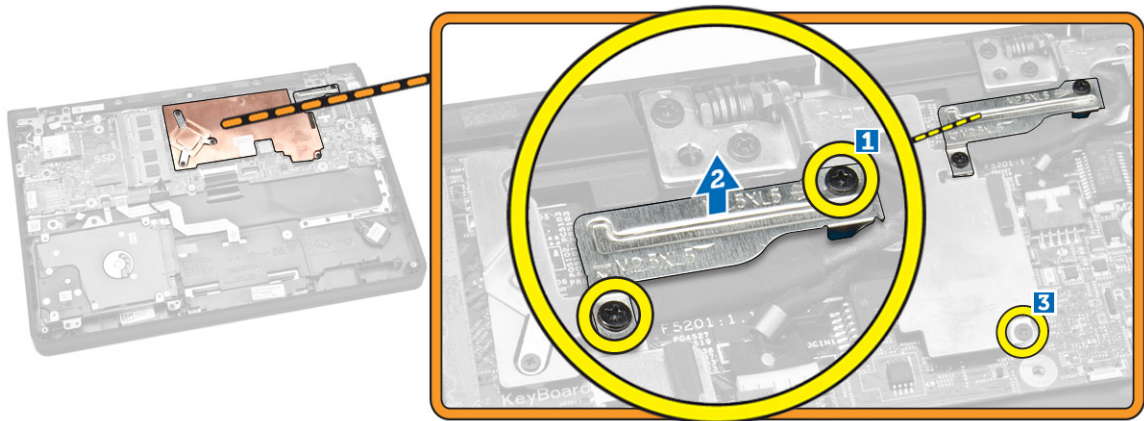


Installazione della scheda WLAN

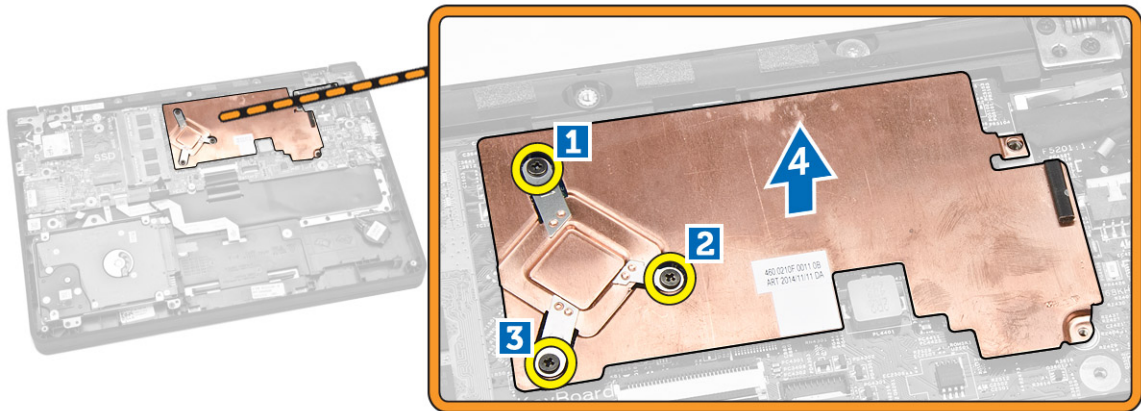
1. Inserire la scheda WLAN nel relativo connettore sulla scheda di sistema.
2. Collegare i cavi WLAN ai rispettivi connettori sulla scheda WLAN.
3. Inserire il supporto di metallo per fissare i cavi WLAN.
4. Serrare la vite per fissare la scheda WLAN alla scheda di sistema.
5. Installare:
 - a. [batteria](#)
 - b. [coperchio della base](#)
6. Seguire le procedure descritte in [Dopo aver effettuato gli interventi sui componenti interni del computer](#).

Rimozione del dissipatore di calore

1. Seguire le procedure descritte in [Prima di effettuare interventi sui componenti interni del computer](#).
2. Rimuovere:
 - a. [coperchio della base](#)
 - b. [batteria](#)
3. Per rilasciare il dissipatore di calore dalla scheda di sistema:
 - a. Rimuovere le viti che fissano il dissipatore di calore dal supporto di metallo [1].
 - b. Rimuovere il supporto di metallo dalla scheda di sistema [2].
 - c. Rimuovere la vite che fissa il dissipatore di calore alla scheda di sistema [3].



4. Eseguire le seguenti operazioni:
 - a. Rimuovere le viti che fissano il dissipatore di calore alla scheda di sistema [1] [2] [3].
 - b. Rimuovere il dissipatore dalla scheda di sistema [4].

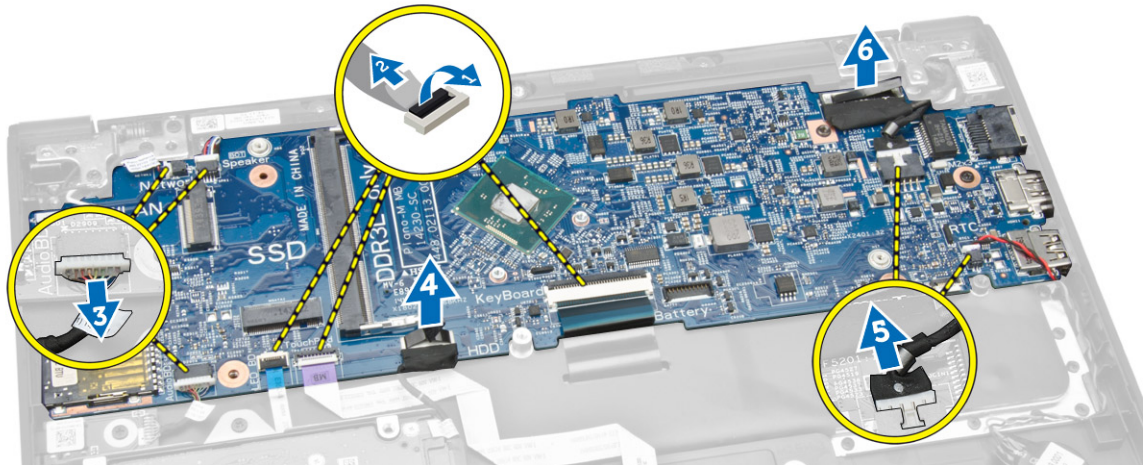


Installazione del dissipatore di calore

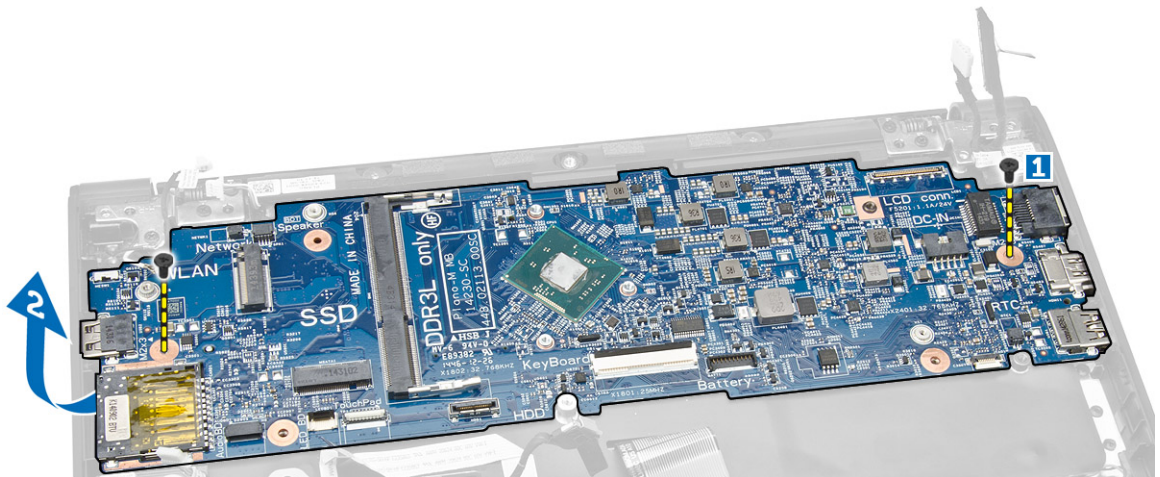
1. Inserire il dissipatore di calore nella relativa posizione sulla scheda di sistema.
2. Posizionare il supporto di metallo e serrare le viti che assicurano il supporto di metallo alla scheda di sistema.
3. Serrare le viti per fissare il gruppo dissipatore di calore alla scheda di sistema.
4. Installare:
 - a. [batteria](#)
 - b. [coperchio della base](#)
5. Seguire le procedure descritte in [Dopo aver effettuato gli interventi sui componenti interni del computer](#).

Rimozione della scheda di sistema

1. Seguire le procedure descritte in [Prima di effettuare interventi sui componenti interni del computer](#).
2. Rimuovere:
 - a. [coperchio della base](#)
 - b. [batteria](#)
 - c. [memoria](#)
 - d. [dissipatore di calore](#)
3. Scollegare i seguenti cavi dalla scheda di sistema [1] [2]:
 - a. tastiera
 - b. touchpad
 - c. scheda LED
 - d. rete e altoparlanti [3]
 - e. gruppo disco rigido [4]
 - f. batteria pulsante e porta del connettore di alimentazione [5]
 - g. display [6]



4. Eseguire la seguente procedura per rimuovere la scheda di sistema dal computer:
 - a. Rimuovere le viti che fissano la scheda di sistema al computer [1].
 - b. Rimuovere la scheda di sistema dal computer [2].



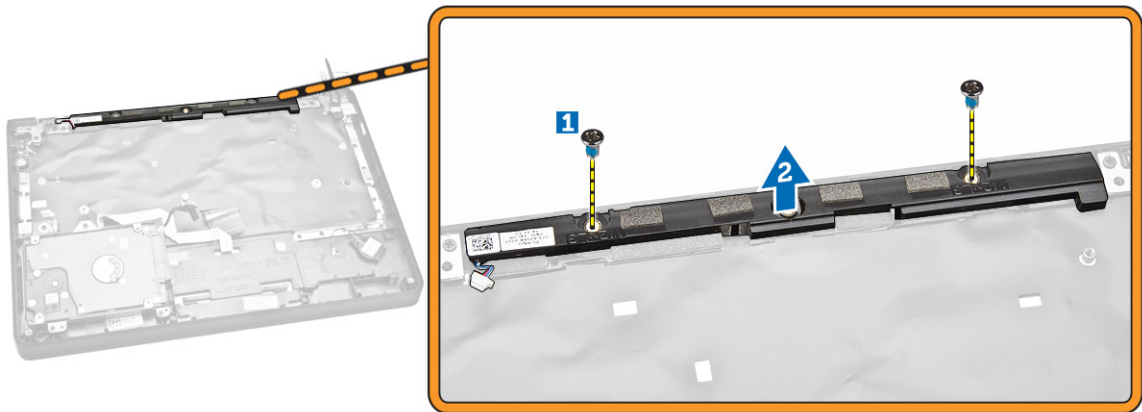
Installazione della scheda di sistema

1. Inserire la scheda di sistema nella relativa posizione nel computer.
2. Serrare le viti che fissano la scheda di sistema al computer.
3. Collegare i seguenti cavi ai rispettivi connettori sulla scheda di sistema:
 - a. schermo
 - b. batteria pulsante e porta del connettore di alimentazione
 - c. gruppo disco rigido
 - d. altoparlante e di rete
 - e. Scheda LED
 - f. touchpad
 - g. tastiera
4. Installare:
 - a. [dissipatore di calore](#)

- b. [memoria](#)
 - c. [batteria](#)
 - d. [coperchio della base](#)
5. Seguire le procedure descritte in [Dopo aver effettuato gli interventi sui componenti interni del computer](#).

Rimozione degli altoparlanti

1. Seguire le procedure descritte in [Prima di effettuare interventi sui componenti interni del computer](#).
2. Rimuovere:
 - a. [coperchio della base](#)
 - b. [batteria](#)
 - c. [memoria](#)
 - d. [dissipatore di calore](#)
 - e. [scheda di sistema](#)
3. Eseguire le seguenti operazioni:
 - a. Rimuovere le viti che assicurano gli altoparlanti al computer [1].
 - b. Rimuovere gli altoparlanti dal computer [2].



Installazione degli altoparlanti

1. Inserire gli altoparlanti nella relativa posizione nel computer.
2. Serrare le viti che fissano gli altoparlanti al computer.
3. Installare:
 - a. [scheda di sistema](#)
 - b. [dissipatore di calore](#)
 - c. [memoria](#)
 - d. [batteria](#)
 - e. [coperchio della base](#)
4. Seguire le procedure descritte in [Dopo aver effettuato gli interventi sui componenti interni del computer](#).

Configurazione del sistema

La configurazione del sistema abilita a gestire l'hardware del computer e a individuare le opzioni a livello di BIOS. Dalla configurazione del sistema è possibile:

- Modificare le configurazioni di NVRAM dopo aver aggiunto o rimosso hardware
- Visualizzare la configurazione dell'hardware di sistema
- Abilitare o disabilitare i dispositivi integrati
- Configurare i limiti delle prestazioni e della gestione del risparmio energetico
- Gestire la sicurezza del computer


Sequenza di avvio

La sequenza di avvio permette di ignorare la configurazione del sistema: ordine del dispositivo di avvio definito e avvio direttamente a un dispositivo specifico (ad esempio: unità ottica e disco rigido). Durante il POST (Power-on Self Test, Auto test all'accensione), quando appare il logo DELL, è possibile:


- Accedere al programma di configurazione del sistema premendo il tasto <F2>
- Attivare una sequenza di avvio temporanea premendo il tasto <F12>

Il menu della sequenza di avvio temporanea mostra i dispositivi da cui è possibile includere le opzioni di diagnostica. Le opzioni di avvio sono:

- Unità estraibile (se disponibile)
- Unità STXXXX

 **N.B.:** XXX denota il numero dell'unità SATA.

- Unità ottica
- Diagnostica

 **N.B.:** Scegliendo Diagnostica, verrà mostrata la schermata **ePSA diagnostics** (diagnostica ePSA).

Lo schermo della sequenza di avvio mostra inoltre le opzioni per l'accesso allo schermo della configurazione del sistema.

Tasti di navigazione

La seguente tabella mostra i tasti di navigazione di configurazione del sistema.



 **N.B.:** Per la maggior parte delle opzioni di configurazione del sistema, le modifiche effettuate sono registrate ma non hanno effetto fino al riavvio del computer.

Tabella 1. Tasti di navigazione

Tasti	Esplorazione
Freccia SU	Sposta al campo precedente.
Freccia GIÙ	Sposta al campo successivo.
<Invio>	Permette di selezionare un valore nel campo selezionato (se applicabile) o di seguire il link nel campo.
BARRA SPAZIATRICE	Espande o riduce una lista a scorrimento, se applicabile.
Scheda	Porta alla prossima area focale.  N.B.: Solo per browser con grafica normale.
<Esc>	Porta alla pagina precedente fino alla visualizzazione della schermata principale. Premendo <Esc> nella schermata principale viene visualizzato un messaggio che suggerisce di salvare qualsiasi modifica non salvata e di riavviare il sistema.
<F1>	Mostra il file di guida alla configurazione del sistema.

Opzioni di configurazione di sistema




 **N.B.:** A seconda del computer e dei dispositivi installati, gli elementi elencati in questa sezione potrebbero non essere disponibili.

Tabella 2. Informazioni generali

Opzione	Descrizione
System Information	Questa sezione elenca le funzionalità principali dell'hardware del computer. <ul style="list-style-type: none"> • Informazioni di sistema • Memory Information (Informazioni sulla memoria) • Processor Information • Device Information (Informazioni sulle periferiche)
Battery Information	Visualizza il livello di carica della batteria
Boot Sequence	Consente di modificare l'ordine in cui il computer effettua la ricerca di un sistema operativo. Tutte le opzioni sono selezionate. <ul style="list-style-type: none"> • Unità a dischetti • HDD interno • Dispositivo di archiviazione USB • CD/DVD/CD-RW Drive (Unità CD/DVD/CD-RW) • Controller di rete integrato <p>È inoltre possibile selezionare l'opzione Elenco di avvio. Le opzioni sono:</p> <ul style="list-style-type: none"> • Riferimento

Opzione	Descrizione
	<ul style="list-style-type: none"> • UEFI
Advanced Boot Options	Consente di abilitare le ROM con opzioni legacy durante la modalità di avvio UEFI. Questa opzione è abilitata per impostazione predefinita.
Date/Time	Consente di impostare la data e l'ora.

Tabella 3. System Configuration (Configurazione del sistema)






Opzione	Descrizione
Integrated NIC	<p>Consente di configurare il controller di rete integrato. Le opzioni sono:</p> <ul style="list-style-type: none"> • Enabled UEFI Network Stack • Disabled (Disattivato) • Enabled (Attivato) • Enabled w/PXE (Attivato con PXE) (impostazione predefinita) <p> N.B.: Questa opzione è disattivata per impostazione predefinita. Quando attivata, i protocolli di rete UEFI disponibili sono installati, permettendo alle funzionalità di rete del pre-SO e del SO di utilizzare i NIC abilitati. È possibile dover disattivare Enabled w/PXE (Attivato con PXE) per utilizzare questa opzione.</p>
SATA Operation	<p>Consente di configurare il controller del disco rigido SATA interno. Le opzioni sono:</p> <ul style="list-style-type: none"> • Disabled (Disattivato) • AHCI (Impostazione predefinita) <p> N.B.: SATA è configurato per supportare la modalità AHCI.</p>
Drives	<p>Consente di configurare le unità SATA sulla scheda. Le opzioni sono:</p> <ul style="list-style-type: none"> • SATA-0 • SATA-1 <p>Impostazione predefinita: entrambi i driver sono attivi.</p>
SMART Reporting	<p>Questo campo controlla se gli errori del disco rigido per le unità integrate vengono riportati durante l'avvio del sistema. Questa tecnologia è parte delle specifiche SMART (Self Monitoring</p>

Opzione	Descrizione
	<p>Analysis and Reporting Technology, Tecnologia di automonitoraggio, analisi e reportistica).</p> <ul style="list-style-type: none"> • Enable SMART Reporting: questa opzione è disattivata per impostazione predefinita.
USB Configuration	<p>Consente di definire la configurazione USB. Le opzioni sono:</p> <ul style="list-style-type: none"> • Enable Boot Support (Attiva supporto avvio) • Enable External USB Port (Attiva porta USB esterna) • Abilitare il controller USB 3.0 <p>Impostazione predefinita: tutte le opzioni sono abilitate.</p>
USB PowerShare	<p>Consente di configurare il comportamento della funzione USB PowerShare. Questa opzione è disattivata per impostazione predefinita.</p> <ul style="list-style-type: none"> • Enable USB PowerShare (Attiva USB PowerShare)
Audio	<p>Consente di abilitare o disabilitare il controller audio integrato.</p> <ul style="list-style-type: none"> • Abilitare audio (impostazione predefinita)
Miscellaneous Devices	<p>Consente di attivare o disattivare le diverse unità sul sistema. Le opzioni sono:</p> <ul style="list-style-type: none"> • Enable Microphone (Attiva microfono) • Enable Hard Drive Free Fall Protection (Attiva protezione da caduta libera disco rigido) • Enable Camera (Attiva webcam) • Enable Media Card (Abilita scheda multimediale) • Disable Media Card (Disabilita scheda multimediale) <p>Impostazione predefinita: Tutti i dispositivi sono abilitati.</p>

Tabella 4. Video

Opzione	Descrizione
LCD Brightness	Consente di impostare la luminosità del pannello quando il sensore ambientale è spento.

Tabella 5. Security

Opzione	Descrizione
Admin Password	<p>Consente di impostare, modificare o eliminare la password amministratore (admin).</p> <p> N.B.: È necessario impostare la password amministratore prima se si utilizza una password amministratore con una password di sistema e/o del disco rigido.</p> <p> N.B.: Modifiche eseguite correttamente della password entrano in vigore immediatamente.</p> <p> N.B.: L'eliminazione della password amministratore elimina automaticamente la password di sistema e del disco rigido.</p> <p> N.B.: Modifiche eseguite correttamente della password entrano in vigore immediatamente.</p> <p>Impostazione predefinita: non impostata</p>
System Password	<p>Consente di impostare, modificare o eliminare la password del sistema.</p> <p> N.B.: Modifiche eseguite correttamente della password entrano in vigore immediatamente.</p> <p>Impostazione predefinita: non impostata</p>
Internal HDD-0 Password	<p>Consente di impostare, modificare o eliminare la password amministratore (admin).</p> <p>Impostazione predefinita: non impostata</p>
Strong Password	<p>Consente di attivare l'opzione in base alla quale devono sempre essere impostate password sicure.</p> <p>Impostazione predefinita: Enable Strong Password (Abilita password sicura) è disattivata.</p>
Password Configuration	<p>È possibile determinare la lunghezza della password. Min = 4 caratteri, Max = 32 caratteri</p>
Password Bypass	<p>Consente di attivare o disattivare l'autorizzazione a ignorare la password del sistema e dell'HDD interno, se impostate. Le opzioni sono:</p> <ul style="list-style-type: none"> • Disabled (Disattivato) (impostazione predefinita) • Reboot bypass (Ignora riavvio)
Password Change	<p>Consente di abilitare l'autorizzazione di disabilitazione delle password di sistema e del disco rigido quando è impostata la password amministratore.</p> <p>Impostazione predefinita: Allow Non-Admin Password Change (Consenti modifica password non amministratore) selezionata.</p>
Non-Admin Setup Changes	<p>Consente di determinare se permettere di apportare modifiche all'opzione di configurazione quando è impostata una password amministratore. L'opzione è disattivata.</p> <ul style="list-style-type: none"> • Allows Wireless Switch Changes (Consente modifiche switch wireless)
TPM Security	<p>Consente di controllare se il Trusted Platform Module (TPM) nel computer è abilitato e visibile al sistema operativo. Se si disattiva questa opzione, il BIOS</p>


Opzione	Descrizione
	<p>non avvierà il TPM durante il POST, e il TPM sarà non funzionante e invisibile al sistema operativo. Se si abilita questa opzione, il BIOS si attiverà sul TPM durante il POST, e sarà utilizzabile nel sistema operativo.</p> <p>Impostazione predefinita: TPM Security (Protezione TPM) non è selezionata.</p>
Computrace	<p>Consente di attivare o disattivare il software Computrace opzionale. Le opzioni sono:</p> <ul style="list-style-type: none"> • Deactivate (Disattiva) (impostazione predefinita) • Disable (Disattiva) • Activate (Attiva) <p> N.B.: Le opzioni Attiva e Disabilita attiveranno e disabiliteranno permanentemente la funzione e non saranno consentite ulteriori modifiche.</p>
CPU XD Support	<p>Consente di attivare la modalità esecuzione disattivata del processore.</p> <p>Impostazione predefinita: Enable CPU XD Support (Attiva supporto XD della CPU)</p>
Admin Setup Lockout	<p>Consente di impedire agli utenti di entrare nella configurazione quando è impostata una password amministratore.</p> <p>Impostazione predefinita: Disabled (Disattivato)</p>

Tabella 6. Secure Boot

Opzione	Descrizione
Secure Boot Enable	<p>Consente di attivare o disattivare il riavvio sicuro. Le opzioni sono:</p> <ul style="list-style-type: none"> • Disabled (Disattivato) • Enabled (Abilitato) (Impostazione predefinita)
Expert Key Management	<p>Consente di manipolare il database delle chiavi di sicurezza solo se il sistema è in modalità personalizzata. L'opzione Abilita modalità personalizzata non è impostata per impostazione predefinita. Le opzioni sono:</p> <ul style="list-style-type: none"> • PK • KEK • db • dbx <p>Se si attiva la Modalità personalizzata, le rilevanti opzioni per PK, KEK, db, and dbx vengono visualizzate. Le opzioni sono:</p> <ul style="list-style-type: none"> • Salva in file: salva la chiave su un file selezionato dall'utente.


Opzione	Descrizione
	<ul style="list-style-type: none"> • Sostituisci da file: sostituisce la chiave corrente con una chiave di un file selezionato dall'utente. • Aggiungi da file: aggiunge una chiave al database corrente da un file selezionato dall'utente. • Elimina: elimina la chiave selezionata. • Reimposta tutte le chiavi: reimposta le impostazioni iniziali. • Elimina tutte le chiavi: elimina tutte le chiavi. <p> N.B.: Se si disabilita la Modalità personalizzata, tutte le modifiche verranno cancellate e le chiavi ripristinate alle impostazioni iniziali.</p>

Tabella 7. Prestazioni

Opzione	Descrizione
C-States Control	Consente di attivare o disattivare gli stati di standby del processore aggiuntivi. Impostazione predefinita: Enable C states (Attiva stati C) .

Tabella 8. Power Management (Gestione del risparmio di energia)

Opzione	Descrizione
AC Behavior	Consente l'accensione automatica del computer quando l'adattatore c.a. è collegato. L'opzione è disabilitata. <ul style="list-style-type: none"> • Wake on AC (Attiva in c.a.)
Auto On Time	Consente di impostare l'orario in cui il computer deve accendersi automaticamente. Le opzioni sono: <ul style="list-style-type: none"> • Disabled (Disattivato) (impostazione predefinita) • Every Day (Ogni giorno) • Weekdays (Giorni feriali) • Select Days (Seleziona giorni)
USB Wake Support	Consente di attivare i dispositivi USB per riattivare il computer dalla modalità standby. L'opzione è disattivata. <ul style="list-style-type: none"> • Enable USB Wake Support (Attiva supporto riattivazione USB)
Wireless Radio Control	Consente di controllare la radio WLAN. <ul style="list-style-type: none"> • Control WLAN radio (Controlla radio WLAN) Impostazione predefinita: l'opzione è disabilitata.
Wake on LAN/WLAN	Questa opzione consente al computer di accendersi dallo stato di spegnimento quando viene attivato da un segnale LAN speciale. La


Opzione	Descrizione
	<p>riattivazione dallo stato di Standby non è influenzata da questa impostazione ed è necessario attivarla nel sistema operativo. Questa funzione è disponibile solo quando il computer è collegato all'alimentatore c.a..</p> <ul style="list-style-type: none"> • Disabled (Disabilitata): (Impostazione predefinita) • LAN Only (Solo LAN) • WLAN Only (Solo WLAN) • LAN or WLAN (LAN o WLAN)
Block Sleep	<p>Consente di bloccare il computer attivando lo stato di sospensione. L'opzione è disattivata per impostazione predefinita.</p> <ul style="list-style-type: none"> • Block Sleep (S3 state) (Sospensione del blocco stato S3)
Peak Shift	<p>Minimizza l'utilizzo di corrente c.a. nei momenti di picco della richiesta. Opzione disattivata per impostazione predefinita.</p>
Advance Battery Charge Configuration	<p>La carica avanzata della batteria minimizza la durata della batteria supportandone al contempo l'utilizzo intensivo durante il giorno lavorativo. Opzione disattivata per impostazione predefinita.</p>
Primary Battery Charge Configuration	<p>Consente di modificare la configurazione di carica della batteria.</p> <ul style="list-style-type: none"> • Adaptive (Adattiva) (Impostazione predefinita) • Standard • ExpressCharge • Utilizzo principale c.a. • Custom (Personalizzato) <p> N.B.: Le Impostazioni della batteria possono non essere disponibili per tutti i tipi di batteria. Per abilitare questa opzione la Modalità di ricarica avanzata della batteria deve essere disabilitata.</p>

Tabella 9. POST Behavior


Opzione	Descrizione
Adapter Warnings	<p>Consente di attivare i messaggi di avvertenza dell'adattatore quando si utilizzano alcuni adattatori di alimentazione. L'opzione è attivata per impostazione predefinita.</p> <ul style="list-style-type: none"> • Enable Adapter Warnings (Attiva avvertenze adattatori)
Keypad (Embedded)	<p>Consente di selezionare uno o due metodi per abilitare il tastierino integrato nella tastiera interna.</p> <ul style="list-style-type: none"> • Fn Key Only (impostazione predefinita) • By Numlock (Tramite Bloc Num)
Numlock Enable	<p>Consente di attivare Bloc Num all'avvio del sistema. L'opzione è attivata per impostazione predefinita.</p>
Fn Key Emulation	<p>Consente di associare la funzione del tasto <Scroll Lock> (Bloc Scorr) della tastiera PS-2 alla funzione del tasto <Fn> nella tastiera interna. L'opzione è attivata per impostazione predefinita.</p> <ul style="list-style-type: none"> • Enable Fn Key Emulation (Attiva emulazione tasto Fn)

Opzione	Descrizione
Fn Lock Options	<p>Questa opzione se abilitata consente la combinazione dei tasti <Fn> +<Esc> per attivare il comportamento primario di <F1> – <F12> tra le loro funzioni standard e secondarie.</p> <ul style="list-style-type: none"> • Fn Lock Hot Key (Tasto scelta rapida blocco Fn) (Impostazione predefinita) <ul style="list-style-type: none"> – Standard (impostazione predefinita) – Secondaria
Fastboot	<p>Consente di velocizzare il processo di avvio. Le opzioni sono:</p> <ul style="list-style-type: none"> • Minimal (Minimo) • Thorough (Completo) (Impostazione predefinita) • Automatica
Extend BIOS POST Time	<p>Questa opzione crea un ritardo di pre-avvio supplementare. Questo permette di visualizzare i messaggi di stato POST.</p> <ul style="list-style-type: none"> • 0 secondi (Impostazione predefinita) • 5 secondi • 10 secondi

Tabella 10. Supporto di virtualizzazione

Opzione	Descrizione
Virtualization	<p>Questa opzione specifica se un VMM (Virtual Machine Monitor, Monitor di una macchina virtuale) può utilizzare capacità hardware aggiuntive offerte dalla tecnologia Intel Virtualization.</p> <ul style="list-style-type: none"> • Attiva la Tecnologia Intel Virtualization (impostazione predefinita)

Tabella 11. Wireless

Opzione	Descrizione
Wireless Switch	<p>Consente di determinare i dispositivi wireless che possono essere controllati dallo switch. Le opzioni sono:</p> <ul style="list-style-type: none"> • Bluetooth • WLAN <p>Tutte le opzioni sono attivate per impostazione predefinita.</p> <p> N.B.: Per il sistema operativo Windows 8.1, l'opzione switch wireless è direttamente controllata dall'unità sistema operativo. Pertanto, la presente impostazione non influenza il comportamento switch wireless.</p>
Wireless Device Enable	<p>Consente di attivare o disattivare i dispositivi wireless interni. Le opzioni sono:</p> <ul style="list-style-type: none"> • Bluetooth • WLAN <p>Tutte le opzioni sono attivate per impostazione predefinita.</p>

Opzione	Descrizione
Lid-Mounted Wireless Activity LED	Questo campo consente di controllare il LED dell'attività wireless montato sul coperchio del sistema. <ul style="list-style-type: none"> Always Off (Sempre spento) Led Indicates Wireless Activity (LED indica attività wireless) (impostazione predefinita)

Tabella 12. Manutenzione


Opzione	Descrizione
Service Tag	Visualizza il Numero di servizio del computer.
Asset Tag	Consente di creare un asset tag di sistema, se non è già impostato. Questa opzione non è impostata per impostazione predefinita.
BIOS Downgrade	Consente di controllare il flash del firmware di sistema alle versioni precedenti. Questa opzione è abilitata per impostazione predefinita <ul style="list-style-type: none"> Allow BIOS Downgrade <p> N.B.: Se si disattiva questa opzione, il flash del firmware di sistema a una versione precedente verrà bloccata.</p>


Tabella 13. Registri di sistema


Opzione	Descrizione
BIOS Events	Visualizza il registro eventi del BIOS e consente di cancellare il registro. <ul style="list-style-type: none"> Cancella registro
Thermal Events	Visualizza il registro eventi termici e consente di cancellare il registro. <ul style="list-style-type: none"> Cancella registro
Power Events	Visualizza il registro eventi dell'alimentazione e consente di cancellare il registro. <ul style="list-style-type: none"> Cancella registro

Aggiornamento del BIOS

Si raccomanda di aggiornare il BIOS (configurazione del sistema) durante il ricollocamento della scheda di sistema oppure quando è disponibile un aggiornamento. Per quanto riguarda i portatili, assicurarsi che la batteria del computer sia completamente carica e collegata alla presa di alimentazione.

1. Riavviare il computer.
2. Accedere all'indirizzo Web **dell.com/support**.
3. Inserire il **Numero di servizio** oppure **Codice di servizio rapido** e fare clic su **Submit** (Invia).

 **N.B.:** Per individuare il Numero di servizio, cliccare su Dove trovo **il Numero di servizio?**

 **N.B.:** Se non si riesce a trovare il Numero di servizio, fare clic su **Rileva Numero di servizio**. Seguire le istruzioni visualizzate sullo schermo.

4. Se non è possibile individuare il numero di servizio selezionare la Categoria prodotto del proprio computer.

5. Selezionare il **Tipo di prodotto** dall'elenco.
6. Selezionare il modello del computer per visualizzare la pagina di **Supporto del prodotto**.
7. Fare clic su **Otteni driver** e quindi su **Visualizza tutti driver**.
Viene visualizzata la pagina Driver e download.
8. Nella schermata Drivers e download, sotto l'elenco a discesa **Sistema operativo**, selezionare **BIOS**.
9. Identificare gli ultimi file del BIOS e fare clic su **Download File** (Scarica file).
È anche possibile analizzare i driver che necessitano di un aggiornamento. Per farlo è sufficiente per il prodotto, fare clic su **Analizza gli aggiornamenti del sistema** e seguire le istruzioni visualizzate.
10. Selezionare la modalità di download desiderata in **Selezionare la modalità di download desiderata nella finestra di seguito**; fare clic su **Download file** (Scarica file).
Viene visualizzata la finestra **File Download** (Scarica file).
11. Fare clic su **Save** (Salva) per salvare il file sul desktop.
12. Fare clic su **Run** (Esegui) per installare le impostazioni del BIOS aggiornate sul computer.
Seguire le istruzioni sulla schermata.

Password di sistema e password della configurazione

È possibile creare una password del sistema e una password della configurazione per proteggere il computer.

Tipo di password	Descrizione
Password del sistema	La password da inserire per accedere al sistema.
Password della configurazione	La password da inserire per accedere ed effettuare modifiche alle impostazioni del BIOS del computer.


 **ATTENZIONE: Le funzionalità della password forniscono un livello di sicurezza di base per i dati sul computer.**

 **ATTENZIONE: Chiunque può accedere ai dati memorizzati sul computer se non è bloccato o se lasciato incustodito.**

 **N.B.:** Il computer è consegnato con password del sistema e della configurazione disabilitate.

Assegnazione di una password di sistema e di una password di configurazione

È possibile assegnare una **System Password** (Password del sistema) e/o una **Setup Password** (Password della configurazione) oppure modificare una **System Password** (Password del sistema) esistente e/o una **Setup Password** (Password della configurazione) solo quando **Password Status** (Stato password) è **Unlocked** (Sbloccato). Se lo Stato della password è **Locked** (Bloccato), non è possibile modificare la password del sistema.

 **N.B.:** Se il ponticello della password è disabilitato, la password del sistema esistente e la password della configurazione vengono eliminate e non è necessario fornire la password di sistema per accedere al computer.

Per immettere una configurazione del sistema, premere <F2> subito dopo l'accensione o il riavvio.

1. Nella schermata **System BIOS** (BIOS di sistema) oppure **System Setup** (configurazione del sistema), selezionare **System Security** (Protezione del sistema) e premere <Enter>.

Viene visualizzata la schermata della **System Security** (Protezione del sistema).

2. Nella schermata **System Security** (Protezione del sistema) , verificare che lo **Password Status** (Stato password) sia **Unlocked** (Sbloccato).
3. Selezionare **System Password** (Password del sistema), inserire la password del sistema personale e premere <Enter> o <Tab>.

Utilizzare le seguenti linee guida per assegnare la password del sistema:

- Una password può contenere fino a 32 caratteri.
- La password può contenere numeri tra 0 e 9.
- Sono consentite solo lettere minuscole, lettere maiuscole non sono consentite.
- Sono consentiti solo i seguenti caratteri speciali: spazio, ("), (+), (.), (-), (.), (/), (:), (I), (\), (I), (`).

Reinserire la password del sistema quando richiesto.

4. Digitare la password del sistema inserita in precedenza e premere **OK**.
5. Selezionare **Setup Password** (password della configurazione), digitare la password di sistema e premere <Enter> o <Tab>.

Un messaggio richiede di reinserire la password della configurazione.

6. Digitare la password della configurazione inserita in precedenza e premere **OK**.
7. Premere <Esc> e un messaggio richiede di salvare le modifiche.
8. Premere <Y> per salvare le modifiche.

Il computer si riavvia.

Modifica o eliminazione di una password esistente e/o della password del sistema.

Assicurarsi che **Password Status** (Stato password) sia sbloccato (nella configurazione del sistema) prima di provare ad eliminare o modificare la password del sistema esistente e/o la password del sistema. Non è possibile eliminare o modificare una password esistente o di configurazione, se **Password Status** (Stato password) è bloccato.

Per entrare nella configurazione del sistema, premere <F2> immediatamente dopo l'accensione o il riavvio.


1. Nella schermata **System BIOS** (Bios di sistema) oppure **System Setup** (configurazione del sistema), selezionare **System Security** (Protezione del sistema) e premere <Invio>.
La schermata **System Security** (Protezione del sistema) viene mostrata.
2. Nella schermata **System Security** (Protezione del sistema), verificare che **Password Status** (Stato password) sia **Unlocked** (Sbloccato).
3. Selezionare **System Password** (Password del sistema), dopo aver alterato o eliminato la password del sistema esistente e premere <Invio> o <Tab>.
4. Selezionare **System Password** (Password del sistema), dopo aver alterato o eliminato la password della configurazione esistente e premere <Invio> o <Tab>.



N.B.: Se vengono modificate la password del sistema e/o della configurazione, reinserire la nuova password quando richiesto. Se vengono eliminate la password del sistema e/o la password della configurazione, confermare l'eliminazione quando richiesto.

5. Premere <Esc> e un messaggio suggerisce di salvare i cambiamenti.
6. Premere <Y> per salvare le modifiche e uscire dalla configurazione del sistema.
Il computer si riavvia.

Specifiche tecniche

 **N.B.:** Le offerte possono variare in base alla regione. Le seguenti specifiche sono esclusivamente quelle richieste dalla legge per la spedizione del computer. Per maggiori informazioni sulla configurazione del computer, fare clic su **Guida e supporto** e selezionare l'opzione per visualizzare le informazioni sul computer.

Informazioni di sistema	
Chipset	Intel Bay Trail-M (integrata con il processore)
Processore	
Tipo	<ul style="list-style-type: none"> • Intel Pentium • Intel Celeron
Video	
Tipo di video	Integrato su scheda di sistema
Bus di dati	Video integrato
Controller video:	
Intel Pentium	
Intel Celeron	Scheda grafica Intel HD integrata
Memoria	
Connettore della memoria	Singolo slot SODIMM
Capacità della memoria	2 GB, 4 GB e 8 GB
Tipo di memoria	DDR3L a 1333 MHz
Memoria minima	2 GB
Memoria massima	8 GB
Audio	
Tipo	Audio a due canali ad alta definizione
Controller	Controller Realtek ALC3234-CG
Conversione stereo	24 bit (da analogico a digitale e da digitale ad analogico)
Interfaccia:	
Interna	Audio ad alta definizione

Audio	
Esterna	Connettore combinato microfono ingresso/cuffie stereo
Altoparlanti	Due (2 W per canale)
Amplificatore dell'altoparlante interno	Due (2 W per canale)
Controlli volume	menu dal software, controlli media e tasti funzione da tastiera
Comunicazioni	
Adattatore di rete	LAN Ethernet 10/100/1000 Mbps
Wireless	<ul style="list-style-type: none"> Intel Dual Band Wireless- Scheda wireless 7265 802.11AC Wi-Fi + BT 4.0 LE (2x2) Intel Dual Band Wireless- Scheda wireless 7265 802.11AGN Wi-Fi + BT 4.0 LE (2x2)
Porte e connettori	
Audio	Jack combinato microfono/cuffia
Video	Singolo connettore HDMI a 19 piedini
Adattatore di rete	Singolo adattatore di rete RJ-45
USB	<ul style="list-style-type: none"> Singolo connettore USB 2.0 conforme Singolo connettore USB 3.0 con PowerShare
Lettore di schede flash	Lettore di schede di memoria SD 3.0
Webcam	
Risoluzione	1280 x 720 pixel
Risoluzione video (massima)	1280 x 720 pixel
Angolo di visualizzazione diagonale	74 °
Schermo	
Tipo	
Non touch	HD antiriflesso
Dimensioni	11,60 pollici
Area attiva (X/Y)	256,12 mm x 144,00 mm (10,08 pollici x 5,67 pollici)
Dimensioni:	
Altezza	168,50 mm (6,63 pollici)
Larghezza	268,50 mm (10,57 pollici)
Risoluzione massima	1366 x 768 pixel a 262.000 colori
Massima luminosità	220 nit
Frequenza d'aggiornamento	60 Hz

Schermo	
Angolo operativo	Da 0° (chiuso) a 187,5°
Angolo di visualizzazione minimo:	
Orizzontale	HD+40/- 40 gradi
Verticale	HD+10/-30 gradi
Passo pixel	0,2148 mm x 0,2148 mm
Tastiera	
Numero di tasti	<ul style="list-style-type: none"> • USA e Canada: 82 tasti • Europa e Brasile: 83 tasti • Giappone: 86 tasti
Touchpad	
Area attiva:	
Asse X	102,40 mm (4,03 pollici)
Asse Y	57,40 mm (2,26 pollici)
Batteria	
Tipo	Batterie lito-polimero a 3 celle (3,43 AHr) (38 Whr)
Dimensioni:	
Profondità	233,00 mm (9,17 pollici)
Altezza	7,05 mm (0,28 pollici)
Larghezza	94,80 mm (3,73 pollici)
Peso	265 g (0,58 libbre)
Tensione	11,1 V c.c.
Tempo di carica della batteria approssimativo con computer spento (ExpressCharge)	<ul style="list-style-type: none"> • 0 ~ 15 °C: 4 ore • 16 ~ 45 °C: 2 ore • 46 ~ 60 °C: 3 ore
Intervallo di temperatura:	
In funzione	Da 0 °C a 35 °C (da 32 °F a 95 °F)
A riposo	Da -40 °C a 65 °C (da -40 °F a 149 °F)
Batteria pulsante	Ioni di litio CR2032 da 3 V

Adattatore c.a.			
Tipo	65 W	65 W-libero da HF/non libero da HF	India (solo 90 W)
Tensione d'ingresso	da 100 V c.a. a 240 V c.a.	da 100 V c.a. a 240 V c.a.	da AC 100 V ad AC 240 V
Corrente d'ingresso (massima)	1,70 A	1,70 A	2,5 A
Frequenza d'entrata	da 50 Hz a 60 Hz	da 50 Hz a 60 Hz	da 50 Hz a 60 Hz
Corrente di uscita	3,34 A (continua)	3,34 A (continua)	4,62 A (continua)
Tensione nominale di uscita	19,50 V c.c.	19,50 V c.c.	19,5 V c.c.
Dimensioni:			
Altezza	22,00 mm (0,87 pollici)	28,00 mm (1,10 pollici)	32,00 mm (1,30 pollici)
Larghezza	66,00 mm (2,60 pollici)	47,00 mm (1,90 pollici)	52,00 mm (2,00 pollici)
Profondità	106,00 mm (4,17 pollici)	108,00 mm (4,30 pollici)	128,00 mm (5,00 pollici)
Intervallo di temperatura:			
In funzione	0 °C - 40 °C (32 °F - 104 °F)		
Non di esercizio	-40 °C - 70 °C (-40 °F - 158 °F)		

Caratteristiche

Altezza (con pannello WLED)	22,90 mm (0,90 pollici)
Larghezza	301,00 mm (11,85 pollici)
Profondità	212,00 mm (8,35 pollici)
Peso (minimo)	1,68 kg (3,70 lb)

Ambiente

Intervallo di temperatura:	
In funzione	Da 5 °C a 60 °C (da 41 °F a 140 °F)
Di magazzino	da -40 °C a 65 °C
Umidità relativa (massima):	
In funzione	Dal 10% al 90% (senza condensa)
Di magazzino	Dal 5% al 95% (senza condensa)
Altitudine (massima):	
In funzione	da -15,2 m a 3048 m (da -50 piedi a 10.000 piedi)
	Da 0 °C a 35 °C
A riposo	da -15,20 a 10.668 m
Vibrazione massima:	
In funzione	0,66 Grms (da 2 Hz a 600 Hz)

Ambiente

Di magazzino	1,30 Grms (da 2 Hz a 600 Hz)
Urto massimo:	
In funzione	110 G
Di magazzino	160 G
Livello di inquinanti aerodispersi	G1 o inferiore, come definito dalla normativa ISA-S71.04-1985


Diagnostica


Se si verificano dei problemi con il computer, avviare la diagnostica ePSA prima di contattare Dell per assistenza tecnica. Lo scopo di avviare la diagnostica è di testare l'hardware del computer senza richiedere equipaggiamento aggiuntivo o rischiare un'eventuale perdita dei dati. Se non si riesce a risolvere il problema, il personale di servizio e di supporto può utilizzare i risultati di diagnostica per aiutare a risolvere il problema.

Diagnostica della valutazione del sistema di pre avvio (ePSA)

La diagnostica ePSA (conosciuta anche come diagnostica di sistema) esegue un controllo completo dell'hardware. L'ePSA viene inserita nel BIOS e avviata dal BIOS internamente. La diagnostica di sistema inserita fornisce una serie di opzioni per dispositivi particolari o gruppi di servizi che consentono di:

- Eseguire i test automaticamente oppure in modalità interattiva.
- Ripetere i test
- Mostrare o salvare i risultati dei test.
- Scorrere i test in modo da familiarizzare con opzioni di test aggiuntive per fornire ulteriori informazioni sui dispositivi.
- Visualizzare i messaggi di stato che informano se i test sono stati completati con successo.
- Visualizzare i messaggi di errore che informano dei problemi incontrati durante l'esecuzione del test.

 **ATTENZIONE: Utilizzare la diagnostica di sistema per testare esclusivamente il computer personale. L'utilizzo di questo programma con altri computer potrebbe causare risultati non validi oppure messaggi di errore.**

 **N.B.:** Alcuni test per dispositivi specifici richiedono l'interazione dell'utente. Assicurarsi sempre di essere presenti al terminale del computer durante l'esecuzione del test di diagnostica.

È possibile avviare la diagnostica ePSA in due modi:





1. Accendere il computer.
2. Per quando riguarda l'avvio del computer, premere il tasto <F12> quando appare il logo Dell.
3. Sullo schermo del menu di avvio, selezionare l'opzione **Diagnostica** (Diagnostica).
La finestra **Valutazione del sistema di pre-avvio** viene visualizzata elencando tutti i dispositivi rilevati nel computer. La diagnostica inizia ad avviare i test su tutti i dispositivi rilevati.
4. Se si desidera eseguire un test di diagnostica su un dispositivo specifico, premere <Esc> e fare clic su **Si** per arrestare il test di diagnostica.
5. Selezionare il dispositivo dal riquadro sinistro e fare clic su **Esegui test**.
6. In caso di problemi, viene visualizzato un messaggio di errore.
Annotare il codice di errore e contattare Dell.

○

1. Arrestare il computer.
2. Tenere premuto il tasto **<fn>** mentre si preme il pulsante di alimentazione, quindi rilasciare entrambi. La finestra **Valutazione del sistema di pre-avvio** viene visualizzata elencando tutti i dispositivi rilevati nel computer. La diagnostica inizia ad avviare i test su tutti i dispositivi rilevati.
3. Sullo schermo del menu di avvio, selezionare l'opzione **Diagnostica** (Diagnostica). La finestra **Valutazione del sistema di pre-avvio** viene visualizzata elencando tutti i dispositivi rilevati nel computer. La diagnostica inizia ad avviare i test su tutti i dispositivi rilevati.
4. Se si desidera eseguire un test di diagnostica su un dispositivo specifico, premere **<Esc>** e fare clic su **Sì** per arrestare il test di diagnostica.
5. Selezionare il dispositivo dal riquadro sinistro e fare clic su **Esegui test**.
6. In caso di problemi, viene visualizzato un messaggio di errore. Annotare il codice di errore e contattare Dell.

Indicatori di stato periferica

Tabella 14. Indicatori di stato periferica

	Si accende quando si accende il computer e lampeggia quando il computer è in modalità risparmio energia.
	Si accende quando il computer legge o scrive dati.
	L'indicatore è acceso o lampeggia per indicare il livello di carica della batteria.
	Si accende quando la rete senza fili è attivata.

I LED di stato del dispositivo sono solitamente posizionati sul lato superiore o sinistro della tastiera. Questi visualizzano la memoria, la batteria e la connessione e le attività dei dispositivi senza fili. Possono inoltre essere utili come strumento diagnostico in caso di un eventuale guasto al sistema.

La seguente tabella spiega come leggere i codici LED quando si verifica un errore.

Tabella 15. LED

LED Storage	LED di alimentazione	LED connessione wireless	Descrizione guasto
Lampeggiante	Fisso	Fisso	Si è verificato un possibile guasto del processore.
Fisso	Lampeggiante	Fisso	I moduli di memoria sono stati rilevati ma si è verificato un errore.
Lampeggiante	Lampeggiante	Lampeggiante	Si è verificato un guasto alla scheda di sistema.
Lampeggiante	Lampeggiante	Fisso	Si è verificato un possibile guasto alla scheda grafica/al video.
Lampeggiante	Lampeggiante	Spento	Errore del sistema durante l'inizializzazione del disco rigido oppure errore del sistema durante l'inizializzazione della memoria ROM opzionale.


LED Storage	LED di alimentazione	LED connessione wireless	Descrizione guasto
Lampeggiante	Spento	Lampeggiante	Il controller USB ha riscontrato un problema durante l'inizializzazione.
Fisso	Lampeggiante	Lampeggiante	Nessun modulo di memoria installato/rilevato.
Lampeggiante	Fisso	Lampeggiante	Lo schermo ha riscontrato un problema durante l'inizializzazione.
Spento	Lampeggiante	Lampeggiante	Il modem sta impedendo al sistema di completare il POST
Spento	Lampeggiante	Spento	Impossibile inizializzare la memoria o memoria non supportata.

Indicatori di stato della batteria

Se il computer è collegato ad una presa elettrica, l'indicatore della batteria funziona nel modo seguente:

Alternanza tra luce lampeggiante bianca e blu	Un adattatore c.a. non Dell non originale o non supportato è collegato al portatile.
Alternanza tra luce lampeggiante ambra e luce fissa bianca	Guasto temporaneo alla batteria con adattatore c.a. presente.
Luce lampeggiante ambra costante	Guasto irreversibile alla batteria con adattatore c.a. presente.
Luce spenta	Batteria in modalità di carica completa con adattatore c.a. presente.
Luce bianca accesa	Batteria in modalità di carica con adattatore c.a. presente.

Come contattare Dell

 **N.B.:** Se non si dispone di una connessione Internet attiva, è possibile trovare i recapiti sulla fattura di acquisto, sulla distinta di imballaggio, sulla fattura o sul catalogo dei prodotti Dell.

Dell offre diverse opzioni di servizio e assistenza telefonica e online. La disponibilità varia per paese e prodotto, e alcuni servizi potrebbero non essere disponibili nella vostra zona. Per contattare Dell per problemi relativi alla vendita, all'assistenza tecnica o all'assistenza clienti:

1. Accedere all'indirizzo Web **dell.com/support**.
2. Selezionare la categoria di assistenza.
3. Verificare il proprio Paese nel menu a discesa **Scegli un Paese** nella parte inferiore della pagina.
4. Selezionare l'appropriato collegamento al servizio o all'assistenza in funzione delle specifiche esigenze.